

Frische Ideen für unsere Heimat!



Kommunalwahl
26. März 2006
Liste 1
CDU
Ihre Stimmen zählen!

Adieu Absolute Mehrheit!

■ Lebenswertes Frielendorf

Frielendorf ist eine attraktive Gemeinde am Rande des Knüll, in der Mitte zwischen den Zentren Homberg und Schwalmstadt. Die Gemeinde lebt vom Tourismus, hat die meisten Übernachtungen im Schwalm-Eder-Kreis, ist sozial und wird seit 32 Jahren von einer Partei allein regiert.

■ Miese auf dem Konto

Wo Licht ist, gibt es auch Schatten? Auf eine vierköpfige Familie entfallen derzeit 10.000 € Gemeinde-Schulden. Das ist für Hessen ein absoluter Spitzenplatz! Kaum irgendwo gehen pro Einwohner so viele Steuergelder zur Schuldentilgung drauf, wie in Frielendorf. Fast unerreichbar hoch sind daher Wasser-, Kanal- und andere Gebühren.



CDU Frielendorf

www.cdu-frielendorf.de

Adieu Absolute Mehrheit! Lebenswertes Frielendorf

32 Jahre Absolute Mehrheit

Helmut Kohl hatte nach 16 Jahren keine neuen Ideen mehr, Gerhard Schröder verlor bereits nach 7 Jahren seine Mehrheit. Seit es die Großgemeinde Frielendorf gibt, wird diese mit absoluter Mehrheit regiert. Nur in „heiklen“ Angelegenheiten wird die Unterstützung der Opposition gesucht.

Wir sind dabei!

- Es ist schön in Frielendorf zu leben und so soll es auch bleiben. Der Tourismus bringt Geld und er macht auch das Leben für uns Frielendörfer angenehmer. Freizeitanlagen sind vor der Haustür, für den Silberseebob haben vor allem **CDU**-Mitglieder gekämpft.
- Der Gewerbestandort Frielendorf wird ausgebaut. **CDU**-Mitglieder waren maßgeblich an den wichtigen Gesprächen beteiligt, um einen großen Gewerbebetrieb anzusiedeln, der jetzt zu Bauen beginnt.
- Das Familien-Wellness-Zentrum wird von der **CDU** unterstützt, abweichende Meinungen werden akzeptiert. Der **CDU**-Gemeindeverband und der **CDU**-Landtagsabgeordnete, Reinhard Otto, haben gegenüber der Landesregierung statt 40 % jetzt 60 % Zuschuss erreicht. Ein privater Investor hätte dies leider nicht in Anspruch nehmen können. So wäre diese Attraktion für Frielendorf nicht zustande gekommen.
- Die **CDU** hat auch die meisten Haushaltspläne mitgetragen weil sie konstruktive Politik will. Sie verweigert sich nicht! Fakt ist aber, dass die Regierungspartei seit Bestehen der Großgemeinde die politische Richtung bestimmt. Die **CDU** möchte die Gewichtungen anders setzen!



Alles richtig?

Wasser und Kanal sind in Frielendorf deshalb teurer als „Nebenan“, weil die Gemeinde einen Baukostenanteil zu den reinen Versorgungskosten hinzugerechnet hat. Dafür wurden über Jahrzehnte keine Anliegergebühren erhoben.

Das hat die **CDU** gerne mitgetragen.

Leider hat die Gemeinde Frielendorf dieses Geld aber für andere Dinge ausgegeben und auch Liquiditätsüberschüsse nicht dafür genutzt, Wasserleitungen und Kanäle zu sanieren oder diese anzuschließen, als es dafür noch bis zu 70% Landeszuschuss gab. Das rächt sich heute bitter: Alle gegenwärtigen und künftigen Wasser- oder Kanalarbeiten in der Großgemeinde müssen deshalb „auf Pump“ oder durch weiter steigende Gebühren finanziert werden. Der Zuschuss beträgt jetzt höchstens noch 20 %.

Hohe Gebühren und Schulden sind Ergebnis dieser Politik!



CDU Frielendorf

Zukünftig wollen wir mitentscheiden

Tourismusstandort sichern

Kein anderer Wirtschaftsbereich ist so entscheidend für die Zukunft Frielendorfs wie der Tourismus!

Daran hängen Arbeitsplätze, Infrastruktur, Steuereinnahmen und Kurtaxe. Jeder Stillstand würde einen Rückschritt bedeuten.

Dazu gehört auch das Wellnesszentrum, oder würden Sie mit Kindern dort in den Urlaub fahren, wo es kein Schwimmbad gibt für kühle Regentage? Investitionen an dieser Stelle rechnen sich! Auch das Schwimmbad in Frielendorf ist eine Einrichtung, die es nach Kräften zu erhalten gilt, selbst wenn Sanierungen anstehen.



Kinderbetreuung fördern

Die **CDU** will, dass Familien ihren Alltag und ihr Einkommen so sicherstellen können, dass vor allem Kinder ohne Sorgen aufwachsen.

Dazu gehört, dass die Betreuungszeiten stimmen, Kindergärten erreichbar sind und pädagogisch gut gearbeitet wird. Der Preis dafür muss für die Eltern stimmen und für die Gemeinde tragbar sein. Zusammenarbeit mit Nachbargemeinden wird zukünftig ein Thema sein!

Jugendarbeit ist wichtig

500 Millionen Euro in Hessen, 15 Millionen im Schwalm-Eder-Kreis, werden jedes Jahr für Maßnahmen ausgegeben, um Jugendliche mit Erziehungsdefiziten zu betreuen.

Das ist viel Geld für die Steuerzahler. Die **CDU** möchte eine Jugendarbeit, die präventiv wirkt und spätere Zahlungen vermeidet. Dafür brauchen wir eine Jugendpflege, die mit Nachbargemeinden und dem Jugendamt kooperiert. Aber die **CDU** will auch die Vereine nicht vergessen, die ehrenamtlich viel für Jugendliche tun!



Dörfer sind Heimat

Mit seinem Heimatdorf kann sich jeder identifizieren - und in Frielendorf haben wir 16 davon.

Dort sind die Nachbarn, die Vereine, da trifft man sich auf der Straße, dort spielen die Kinder, hier werden die wichtigsten Feste gefeiert und dort steht das Zuhause! Die **CDU** möchte, dass diese Ebene stärker beachtet wird. Über viele örtliche Belange soll der jeweilige Ortsbeirat selbst entscheiden. Das ist unbürokratisch und stärkt die dörfliche Identität. Die Ortsbeiräte sollen eigene Budgets erhalten! Zum Verantwortungsbereich muss auch der örtliche Jugendclub gehören.

Verwaltung für die Bürger

In den Gemeinden Oberaula und Neuental kommen auf einen Mitarbeiter in der Verwaltung fast doppelt so viele Bürger wie in Frielendorf.

Wir haben eine gute Verwaltung in Frielendorf. Aber: Es geht also auch schlanker! Die **CDU** möchte Leistungen in der Verwaltung vergleichbar mit anderen Kommunen und transparent für die Bürger werden lassen. Ein Rathaus ist das Servicecenter der Gemeinde für seine Bürger!



CDU Frielendorf

Politik mit Wirkung

Wirtschaftskraft ist die Basis

„Ohne Moos nichts Los!“ Oder?

Diese alte Weisheit sagt viel aus. Die **CDU** steht für eine solide Wirtschaftspolitik, um Arbeitsplätze vor Ort und Steuereinnahmen für die Gemeinde zu sichern.

Soziales Frielendorf

In der Bundesrepublik gehen die Wurzeln auf die Nachkriegspolitik von Konrad Adenauer und Ludwig Erhard zurück. Die **CDU** steht immer dafür, zunächst die Finanzierung sicherzustellen und freie Mittel sozial einzusetzen. Dieses Prinzip muss auch in Frielendorf gelten.

Die **CDU** möchte eine soziale Politik in unserer Heimatgemeinde, die auf soliden Füßen steht. Werden die Zinslasten der Gemeinde niedriger, kann sich Frielendorf wieder mehr leisten und Gebühren senken. Das ist unser Ziel!

Absolute Mehrheiten sind kein Naturgesetz! Egal ob mit dem Herzen, dem Bauch oder dem Verstand, Entscheidungen führen zu einem Wahlergebnis.

Ihre Stimme sorgt für eine absolute Mehrheit oder für Meinungsvielfalt im Gemeindepapament!



Für Frielendorf kandidieren

Für die Gemeindevertretung

Für die Ortsbeiräte

Nehmen Sie Ihr Wahlrecht wahr!



Dietrich Hahn
Frielendorf



Friedrich Haaß
Todenhausen



Karl-Heinz Dörr
Spieskappel



Hans-Heinz Schwalm
Leuderode



Dieter Schaller
Großbropperhausen



Hannelore Burkhardt
Frielendorf



Markus Reckziegel
Todenhausen



Rainer Sander
Todenhausen



Michael Maier
Allendorf



Meik Exner
Frielendorf



Horst Nachbar
Verna



Karsten Meiser
Allendorf

1 Christlich Demokratische
Union Deutschlands



101 Dietrich Hahn

102 Friedrich Haaß

103 Karl-Heinz Dörr

104 Hans-Heinz Schwalm

105 Dieter Schaller

106 Hannelore Burkhardt

107 Markus Reckziegel

108 Rainer Sander

109 Michael Maier

110 Meik Exner

111 Horst Nachbar

112 Karsten Meiser

113 Marlies Heinmöller

114 Günter Heer

115 Frank Krumdeutsch

116 Erwin Hooß

117 Klaus Schönfeld

118 Günter Aubel

119 Heinrich Eyl

120 Bärbel Matthäus

121 Gudrun Dingel

122 Matthias Haaß

123 Alfred Heiner

124 Klaus Siemon

125 Marianne Heußner

126 Karl-Heinrich Ochs

127 Walter Exner

128 Karl Haßenpflug

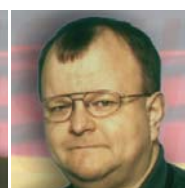
129 Heinrich Hahn

130 Friedrich Fenner

131 Karl Gerhard Meiser



Christian Dörr
Spieskappel



Joachim Arndt
Leimsfeld



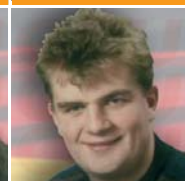
Konrad Hooß
Schönborn



Dieter Hahn 42J.
Frielendorf



Markus Reckziegel
Todenhausen



Horst Nachbar
Verna



Meik Exner
Frielendorf



Manfred Rininsland
Obergrenzebach

Für den Kreistag



Dietrich Hahn



Rainer Sander



Hannelore Burkhardt

107 Dietrich Hahn

X X X

134 Rainer Sander

X X X

160 Hannelore Burkhardt

X X X

Falls Sie verhindert
sind, nutzen Sie die
Briefwahl!



Kommunalwahl
26. März 2006
Liste 1
CDU
Ihre Stimmen zählen!

mehr Informationen:

CDU Frielendorf

Rainer Sander
Aspenweg 4
34621 Frielendorf
Tel. 05684 · 930077

www.cdu-frielendorf.de

CDU Schwalm-Eder

Kreisgeschäftsstelle
Waberner Straße 20
34560 Fritzlar
Tel. 0 56 22 · 99 48 0

www.cdu-schwalm-eder.de



CDU Frielendorf